



## ИНВЕСТИЦИОННЫЙ ПРОФИЛЬ КРАПИВИНСКОГО МУНИЦИПАЛЬНОГО ОКРУГА



преимущества 03

общая характеристика 04

социально-экономические показатели 05

занятость и доходы населения 06

ресурсная база 07

социальная инфраструктура 08

туризм 09

позиция предпринимателей 12

анализ интервью администрации 13

SWOT-анализ МО 14

контент анализ социальных сетей 15

предпринимательство 16

основные организации 17

ключевые компетенции 18

специализация округа 19

реализуемые инвестиционные проекты 20

инвестиционные ниши 21

свободные инвестиционные площадки 22

диагностическая карта МО 30

меры господдержки 31

предложение по корректировке мер поддержки 33

контакты 34

состав рабочей группы 35

# ИНВЕСТИЦИОННЫЙ ПРОФИЛЬ КРАПИВИНСКОГО МУНИЦИПАЛЬНОГО ОКРУГА

# ПРЕИМУЩЕСТВА КРАПИВИНСКОГО МУНИЦИПАЛЬНОГО ОКРУГА



## НАЛИЧИЕ ПОЛЕЗНЫХ ИСКОПАЕМЫХ

Уголь, мрамор, цеолиты,  
инертные материалы,  
минеральные воды



## ТРАНСПОРТНАЯ ДОСТУПНОСТЬ ОКРУГА

16 автобусных  
маршрутов  
протяженностью 1170 км



## БЛИЗОСТЬ К АДМИНИСТРАТИВНОМУ ЦЕНТРУ

85 км г. Кемерово



## БОГАТОЕ ИСТОРИКО- КУЛЬТУРНОЕ НАСЛЕДИЕ



## БОЛЬШАЯ ПЛОЩАДЬ СЕЛЬСКОХОЗЯЙСТВЕН НЫХ УГОДИЙ

132 тыс. га



## РАЗВИТИЕ РЕКРЕАЦИОННОГО И ТУРИСТИЧЕСКОГО ПОТЕНЦИАЛА



## СВОБОДНЫЕ ИНВЕСТИЦИОННЫЕ ПЛОЩАДКИ

7 инвестиционных  
площадок, общей  
площадью 11,3 Га

# ОБЩАЯ ХАРАКТЕРИСТИКА КРАПИВИНСКОГО МУНИЦИПАЛЬНОГО ОКРУГА

**21,3** тыс. чел



численность  
населения МО, 2025 г.

**7,4** тыс. чел



население  
пгт. Крапивинский, 2025 г.

**6,9** тыс. кв.км.



площадь МО

**33**



населённых пункта



## транспортная доступность округа

### автотранспорт

32Р-67

Новосибирск → Ленинск-Кузнецкий →  
Кемерово → Юрга

**1170** км



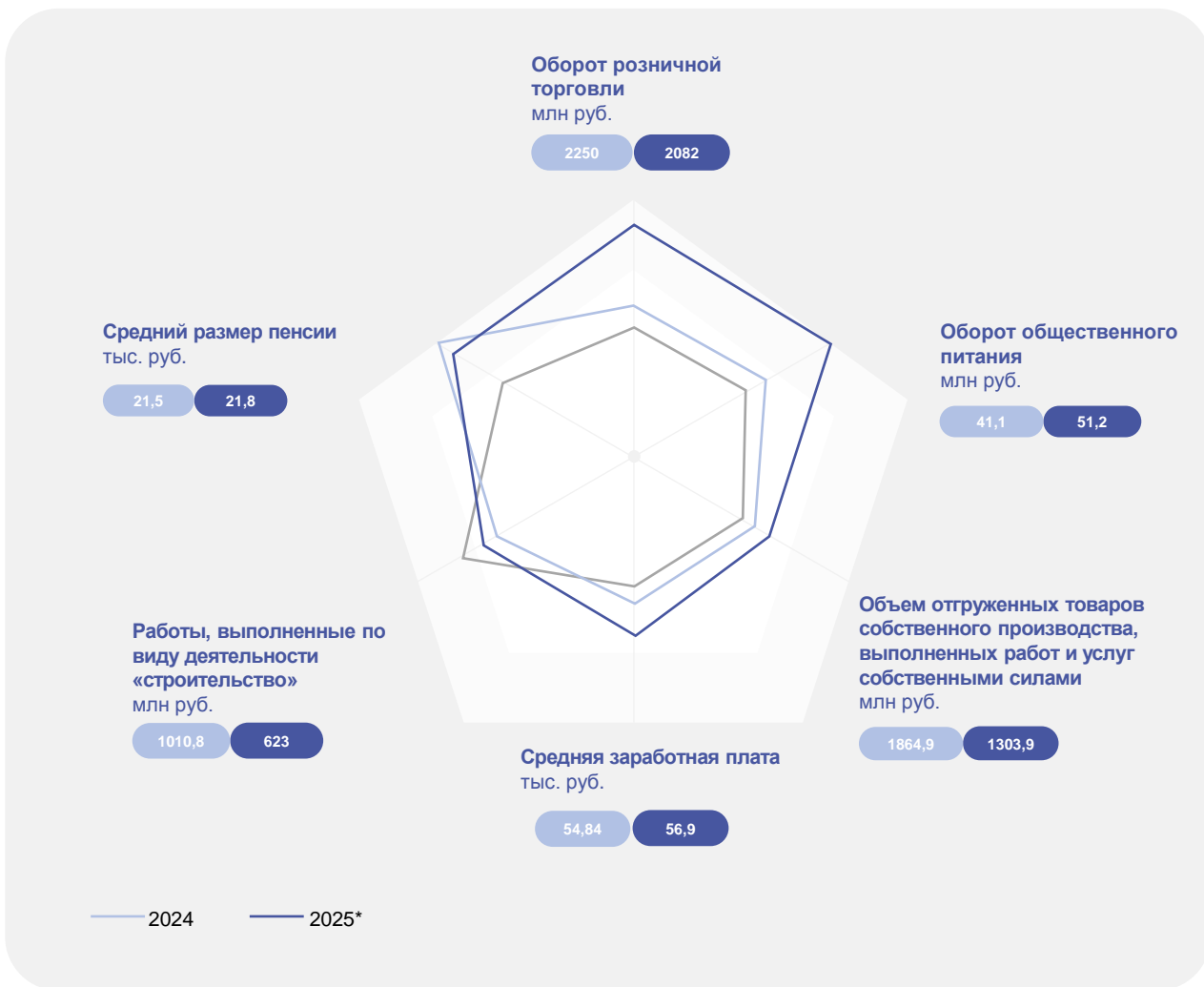
протяженность  
автобусных маршрутов

**320** км



дорог местного значения

# СОЦИАЛЬНО-ЭКОНОМИЧЕСКИЕ ПОКАЗАТЕЛИ КРАПИВИНСКОГО МУНИЦИПАЛЬНОГО ОКРУГА



\*данные за 9 месяцев

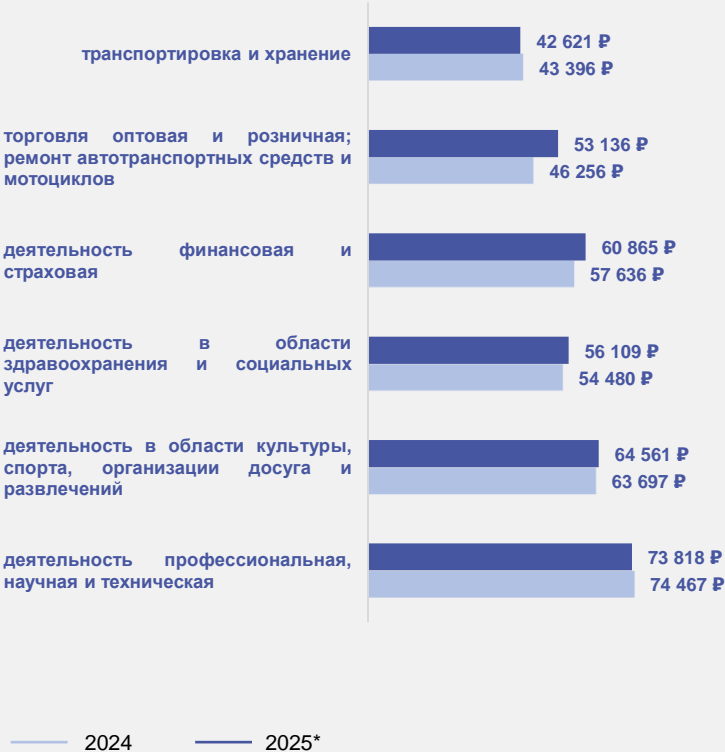
## СТРУКТУРА ОТГРУЖЕННОЙ ПРОДУКЦИИ ПО ВИДАМ ЭКОНОМИЧЕСКОЙ ДЕЯТЕЛЬНОСТИ В 2025 ГОДУ (млн. руб.)



\*данные за 9 месяцев

# ЗАНЯТОСТЬ И ДОХОДЫ НАСЕЛЕНИЯ

## СРЕДНЕМЕСЯЧНАЯ ЗАРАБОТНАЯ ПЛАТА РАБОТНИКОВ ПО ВИДАМ ЭКОНОМИЧЕСКОЙ ДЕЯТЕЛЬНОСТИ



\*данные за 9 месяцев

ПОКАЗАТЕЛИ	ЕД. ИЗМ	2024 ГОД	2025 ГОД
среднемесячная заработная плата работников организаций Крапивинского муниципального округа	тыс. руб.	54,84	56,98*
	%	116,1**	103,9**

\* данные за 9 месяцев

\*\* темп роста указан в процентах к предыдущему году

1,4%

регистрируемая  
безработица

показатели по Крапивинскому  
муниципальному округу  
на 01.01.2026



194 чел.

безработные  
граждане на конец  
2025 года



# РЕСУРСНАЯ БАЗА

## КЛИМАТ

### резко-континентальный



средняя температура:  
в январе -17,7°C, в июле +18,1°C



Среднегодовое количество  
осадков 600 мм

## МЕСТОРОЖДЕНИЯ



- мрамор
- цеолиты
- уголь
- инертные материалы
- минеральные воды

## ЛЕСА И ЗЕМЛИ



площадь лесного фонда – 508,9 тыс. га



площадь сельскохозяйственных земель  
всех категорий назначения – 132 тыс. га

## ВОДА



### Борисовское месторождение минеральных вод

- производительность линии розлива до 2000 бутылок в час

### Протекает река Томь

- Притоки: Нижняя Терсь, Тайдон, Уньга, Мунгат, Быструха, Заломная, Черная Осипова

# СОЦИАЛЬНАЯ ИНФРАСТРУКТУРА



## ОБРАЗОВАНИЕ

**13**  
учреждений  
дошкольного  
образования

**1**  
учреждение  
дополнительного  
образования

**11**  
учреждений  
школьного  
образования

**708**  
учащихся

**1403**  
учащихся

**2298**  
учащихся



## ЗДРАВООХРАНЕНИЕ

**66**  
стационарных коек  
круглосуточного  
пребывания

**15**  
фельдшерско-  
акушерских  
пунктов

**2**  
амбулаторно-  
поликлинических  
учреждений

**1**  
стационарное  
учреждение

**1**  
отделение скорой  
медицинской помощи



## СПОРТ

**1**  
многофункциональный  
спортивный комплекс

**103**  
спортивных  
сооружения

**1**  
горнолыжный  
комплекс «Таежный»

**1**  
ипподром

**2**  
хоккейные коробки



## КУЛЬТУРА И ИСКУССТВО

**20**  
клубных учреждений

**17**  
библиотек

**1**  
музей

**64**  
памятника

**7**  
туристических маршрутов



# ОСНОВНЫЕ ДОСТОПРИМЕЧАТЕЛЬНОСТИ КРАПИВИНСКОГО МУНИЦИПАЛЬНОГО ОКРУГА



АЛЛЕЯ  
ИНТЕРНАЦИОНАЛИ  
СТОВ



САНАТОРИЙ  
«БОРИСОВСКИЙ»



МОГИЛА ЧЛЕНОВ  
СЕМЬИ ХУДОЖНИКА  
В.Д. ВУЧИЧЕВИЧА



МЕМОРИАЛ  
ВОИНАМ, ПАВШИМ  
В ГОДЫ ВОВ



КРАПИВИНСКИЙ  
КРАЕВЕДЧЕСКИЙ  
МУЗЕЙ



КРАПИВИНСКАЯ  
ГЭС

## Туристический поток



**36 000**  
человек

гостей в 2025 г.

**52**  
экскурсии

проведено в 2025 г.

из них — 28  
пешеходных,  
24 - выездных



**798**  
человек

обслужено экскурсиями

индивидуальных  
посетителей — 18  
человек



## география туристов



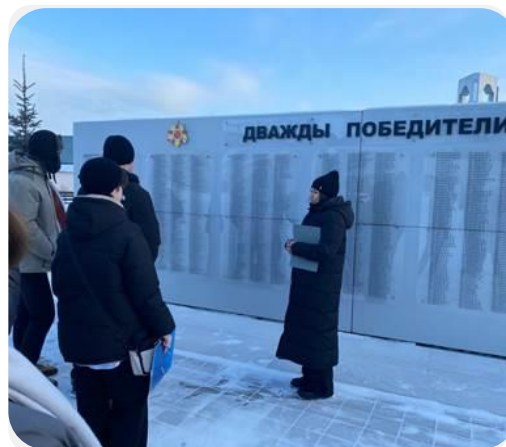
- Новосибирская область
- Томская область
- Алтайский край
- Красноярский край
- Московская область
- Республика Татарстан
- Казань
- Казахстан

# ТУРИЗМ

## ТУРИСТИЧЕСКИЕ МАРШРУТЫ

### ОРГАНИЗОВАНЫ ТУРИСТИЧЕСКИЕ ПЕШЕХОДНЫЕ И АВТОБУСНЫЕ МАРШРУТЫ И СОБЫТИЙНЫЕ ТУРЫ

- 1 **Автобусно-пешеходный «История земли Крапивинской»**  
От Крапивинского музея до Никольского храма, проезд до этнографического центра «Мунгатский острог»
- 2 **Автобусный «Загадка Крапивинского гидроузла»**  
Музей истории строительства Крапивинского гидроузла - смотровая площадка на ГЭС - памятник истории «Могила членов семьи В.Д. Вучичевича» - Аллея интернационалистов
- 3 **Автобусный «Тайны родников»**  
посещение родников: Крапивинский источник, Юбилейный, Святоникольский
- 4 **Пешеходный «Крапивинцы-Герои» (патриотический)**  
Крапивинский краеведческий музей (экспозиция «Зал боевой славы») - Сквер Победителей - Площадь им. Героя СССР И.Р. Васильева (мемориальная доска) - Мемориал павшим в годы ВОВ
- 5 **Событийный тур «Железное кружево»**  
С вариантами размещения туристов в палаточном городке, гостиничном комплексе «Спортотель», в загородном клубе «Зель-Диего» и гостиницах города Кемерово
- 6 **Лечебно-событийный тур «Железное кружево»**  
(от семи дней)  
Организован в сотрудничестве с санаторием «Борисовский» с размещением в санатории и комплексом услуг, входящих в стоимость путевки
- 7 **Оздоровительно-событийный тур «Железное кружево»**  
(от двух дней)  
Организован в сотрудничестве с санаторием «Борисовский» с размещением в санатории и комплексом услуг, входящих в стоимость путевки.





# ТУРИЗМ

## ЗНАКОВЫЕ СОБЫТИЯ



**ЯНВАРЬ**

Фестиваль  
национальных  
культур  
«Крещенские  
вечерки»

Посетило 1 550  
человек.  
18 творческих  
коллективов и 30  
мастеров ДПИ



**МАЙ**

Областной чемпионат  
Кузбасса по  
мотокроссу  
(1 этап)

3000 человек  
увидели данное  
мероприятие



**ИЮНЬ**

Конно-  
спортивные  
соревнования в  
деревне  
Кабаново

Присутствовали  
более 5 000  
человек.  
Участвовало более  
100 лошадей в 16  
заездах



**АВГУСТ**

Туристическое  
событие  
«Железное  
кружево»

Посетило 28 000  
человек.  
12 команд –  
участников, 12  
новых арт-  
объектов

# ПОЗИЦИЯ ПРЕДПРИНИМАТЕЛЕЙ\*

## ВЫВОД

- Инвестиционный климат требует улучшений



## ОСНОВНЫЕ ТРУДНОСТИ при реализации инвестиционных проектов

- Сложности с оформлением документов (большое количество документов и требуемых разрешений)
- Финансовые трудности (необходимость использования заемных средств для развития бизнеса)
- Трудности с созданием/модернизацией инженерной инфраструктуры

1

## ГЛАВНАЯ ПРИЧИНА по которой компании не реализуют инвестиционные проекты

- Ограничена возможность реализации инвестиционных проектов за счёт собственных средств по причине избыточных требований к обеспечению займа



## ПРОЧИЕ ВЫВОДЫ

- Текущих мер государственной поддержки недостаточно
- Необходимо развивать дорожно-транспортную инфраструктуру

\*На основании опроса предпринимателей МО

# АНАЛИЗ ИНТЕРВЬЮ АДМИНИСТРАЦИИ

## ОСНОВНЫЕ ПРОБЛЕМЫ



Отток кадров, нехватка специалистов



Низкая инвестиционная активность



«Тупик», нет проходящей дорожной сети федерального или регионального значения

## ВОЗМОЖНЫЕ РЕШЕНИЯ



Своевременная отработка обращений представителей бизнеса, расширение каналов информирования предпринимателей о мерах поддержки



Содействие в релокации специалистов из других населенных пунктов

# SWOT-АНАЛИЗ

## МУНИЦИПАЛЬНОГО ОКРУГА

### СИЛЬНЫЕ СТОРОНЫ

- Благоприятные природно-климатические условия
- Значительные запасы минерально-сырьевых ресурсов
- Близость к областному центру
- Богатое историко-культурное наследие
- Наличие участков под жилищное строительство
- Наличие земельных ресурсов для развития сельскохозяйственного производства
- Развивающаяся индустрия спорта и туризма

### СЛАБЫЕ СТОРОНЫ

- Нехватка квалифицированных кадров
- Распространение скрытых форм занятости и теневых доходов
- Высокий износ объектов инфраструктуры
- Отсутствие железной дороги
- Низкая активность инвесторов
- Низкая доля молодых специалистов
- Низкая заработная плата

### ВОЗМОЖНОСТИ

- Наличие государственных программ и иных механизмов, позволяющих получить поддержку по приоритетным направлениям развития
- Возможность привлечения льготных кредитов для субъектов малого и среднего бизнеса
- Перспективы привлечения инвесторов к реализации инвестиционных проектов с использованием ресурсов территории
- Возможность выхода предприятий округа на региональный рынок
- Наличие свободных инвестиционных площадок

### УГРОЗЫ

- Рост цен и тарифов на услуги монополий
- Изменение условий государственной поддержки малого и среднего предпринимательства
- Отток квалифицированных специалистов в территории с более высоким уровнем заработной платы и численностью населения
- Высокая конкуренция в сфере туризма среди муниципальных образований региона
- Низкая инвестиционная активность хозяйствующих субъектов

# КОНТЕНТ-АНАЛИЗ СОЦИАЛЬНЫХ СЕТЕЙ

## ПРОБЛЕМЫ



Высокий износ коммунальных сетей



Загрязнение окружающей среды  
(несвоевременный вывоз мусора)



Нехватка квалифицированных специалистов в медицинских учреждениях округа



В зимнее время плохое содержание дорог (очистка снега)



Плохое состояние дорожного покрытия в некоторых частях округа  
(в т.ч. отсутствие освещения)

## ВОЗМОЖНЫЕ РЕШЕНИЯ



Участие в региональных программах по капитальному ремонту и модернизации систем ЖКХ



Работа с региональными властями по увеличению нормативов вывоза мусора, установка дополнительных мусорных контейнеров, проведение субботников (для очистки лесных территорий), благоустройство контейнерных площадок



Содействие со стороны администрации в релокации медицинских работников из других населенных пунктов



Увеличение нормативов вывоза снега и увеличение рейдов снегоочистительной техники



Участие в государственных программах по финансированию проектов ремонта и модернизации дорожной инфраструктуры

# ПРЕДПРИНИМАТЕЛЬСТВО

НА ТЕРРИТОРИИ КРАПИВИНСКОГО МУНИЦИПАЛЬНОГО ОКРУГА ОСУЩЕСТВЛЯЮТ ДЕЯТЕЛЬНОСТЬ 354 СУБЪЕКТА МАЛОГО И СРЕДНЕГО ПРЕДПРИНИМАТЕЛЬСТВА, ИЗ НИХ:

Индивидуальные предприниматели  
302 субъекта

Юридические лица  
52 субъекта

## ТОРГОВЛЯ И УСЛУГИ

Торговые объекты  
141 магазинов,  
из которых 19 сетевые

Объекты бытового обслуживания  
67 шт.

Объекты общественного питания  
7 единиц  
на 362 посадочных места

Пункты выдачи  
37 единиц, из которых:  
WILDBERRIES – 17 ед.;  
OZON – 18 ед.;  
СДЭК – 2 ед.



# ОСНОВНЫЕ ОРГАНИЗАЦИИ

НАИМЕНОВАНИЕ КОМПАНИИ	СФЕРА ДЕЯТЕЛЬНОСТИ	ВЫРУЧКА млн. руб.	РАБОЧИЕ чел.
АО «Зеленогорский завод железобетонных изделий»	Производство изделий из бетона для использования в строительстве	751,4	96
ООО «Тепло-энергетические предприятия»	Производство пара и горячей воды (тепловой энергии)	328,0	308
АО «Крапивиноавтодор»	Производство дорожных и ремонтно-строительных работ	286,0	128
ПК «Крапивинский»	Производство хлеба , хлебобулочных и кондитерских изделий, мясных полуфабрикатов , готовых блюд	56,3	30
ООО «Крапивинский карьер»	Добыча декоративного и строительного камня, известняка, гипса, мела и сланцев	391,0	26
ООО «Банновское»	Выращивание зерновых, зернобобовых культур и семян масленичных культур	233,4	35
ООО «Плотниковское»	Выращивание зерновых, зернобобовых культур и семян масленичных культур	149,6	13
ООО «Тарадановский каменный карьер»	Добыча декоративного и строительного камня, известняка, гипса, мела и сланцев	153,0	3
ООО «Сибгеолит»	Разработка гравийных и песчаных карьеров, добыча глины и каолина	10,5	1

# КЛЮЧЕВЫЕ КОМПЕТЕНЦИИ



ООО «ЗЕЛЕНОГОРСКИЙ ЗАВОД  
ЖЕЛЕЗОБЕТОННЫХ ИЗДЕЛИЙ»

на рынке более 30 лет

Производство стоек и фундаментов для опор ЛЭП, продукции для тепловых сетей, для домостроения, элементов дорог и др.

- 50 м<sup>3</sup> суточный объем выпускаемой продукции ЖБИ
- более 300 видов изделий
- наличие собственного грузового и специального автотранспорта
- свое гравийно-сортировочное хозяйство






АО «КРАПИВИНОАВТОДОР»

на рынке более 20 лет

Строительство, ремонт и содержание автомобильных дорог, строительство водопропускных сооружений – малых мостов и труб, земляные работы – устройство котлованов, возведение дамб, плотин и др.

- собственный комплекс помещений для стоянки и ремонта машин и механизмов
- карьер инертных материалов, геологические запасы которого составляют 1508 тыс.м<sup>3</sup>
- собственный столярный цех и пилорама
- более 10 видов техники
- Собственная автозаправочная станция с объемом цистерн 24 м<sup>3</sup>

# СПЕЦИАЛИЗАЦИЯ ОКРУГА И ТРЕНДЫ РАЗВИТИЯ

СПЕЦИАЛИЗАЦИЯ	ТРЕНД	ЭФФЕКТЫ	РЕЗУЛЬТАТЫ
 <p><b>ОБРАБАТЫВАЮЩЕЕ ПРОИЗВОДСТВО</b></p> <p>производство железобетонных изделий</p>	<p>следование концепции устойчивого развития</p>	<ul style="list-style-type: none"> <li>• повышение технологичности производства и функциональности оборудования и машин</li> <li>• формирование имиджа социально-ответственной компании</li> </ul>	<ul style="list-style-type: none"> <li>• рост объёмов производства и доходов</li> <li>• увеличение мощностей</li> <li>• создание новых рабочих мест</li> </ul>
 <p><b>ДЕЯТЕЛЬНОСТЬ АДМИНИСТРАТИВНАЯ И СОПУСТВУЮЩИЕ ДОПОЛНИТЕЛЬНЫЕ УСЛУГИ</b></p> <p>туризм</p>	<p>всестороннее развитие туризма</p>	<p>рост популярности округа, а также увеличение интереса трудоспособного населения к работе в местных организациях</p>	<ul style="list-style-type: none"> <li>• увеличение туристического потока, привлечение кадров на предприятия</li> <li>• повышение туристической привлекательности округа</li> </ul>
 <p><b>СЕЛЬСКОЕ ХОЗЯЙСТВО</b></p>	<p>рост спроса на качественную сельскохозяйственную продукцию</p>	<ul style="list-style-type: none"> <li>• мотивация граждан к здоровому образу жизни, включая правильное питание</li> <li>• увеличение доходов сельскохозяйственных предприятий</li> </ul>	<ul style="list-style-type: none"> <li>• увеличение доли граждан, ведущих здоровый образ жизни</li> <li>• увеличение продолжительности жизни</li> </ul>

# РЕАЛИЗУЕМЫЕ ИНВЕСТИЦИОННЫЕ ПРОЕКТЫ

НАИМЕНОВАНИЕ КОМПАНИИ	СФЕРА ДЕЯТЕЛЬНОСТИ	ИНВЕСТИЦИИ млн. руб.	СРОКИ РЕАЛИЗАЦИИ
 АО «Ваганово»	Строительство 3 зерноскладов	45,5	2025
 ООО «Банновское»	Строительство зерносушильного комплекса	80,0	2024
 ООО «Золотая Нива»	Строительство зерносушильного комплекса	30,0	2024
 АО «Зеленогорский завод железобетонных изделий»	Приобретение оборудования для технической готовности завода к увеличению объемов производства	48,94	2024-2028
 ООО «Тепло – энергетические предприятия»	Покупка и развитие горнолыжной трассы в пгт. Зеленогорском	27,235	2023-2026
 ООО «Банновское»	Строительство зерносклада	30,0	2025-2026

# ИНВЕСТИЦИОННЫЕ НИШИ

## СЕЛЬСКОЕ ХОЗЯЙСТВО



1. Переработка сельскохозяйственной продукции и продукции животноводства
2. Увеличение объемов производства рапсового масла
3. Развитие аквакультуры

## ПРОИЗВОДСТВО



1. Создание предприятия по безотходной переработке промышленных отходов
2. Создание производства газобетонных блоков
3. Производство электроэнергии

## ТУРИЗМ



1. Развитие спортивного туризма
2. Развитие пешего туризма
3. Развитие водного туризма
4. Развитие конного туризма
5. Гостиничный бизнес

# СВОБОДНЫЕ ИНВЕСТИЦИОННЫЕ ПЛОЩАДКИ

7

ИНВЕСТИЦИОННЫХ ПЛОЩАДОК

## ТАРИФЫ



268,56 руб.  
горячая вода (м3)



76,24 руб.  
холодная вода (м3)



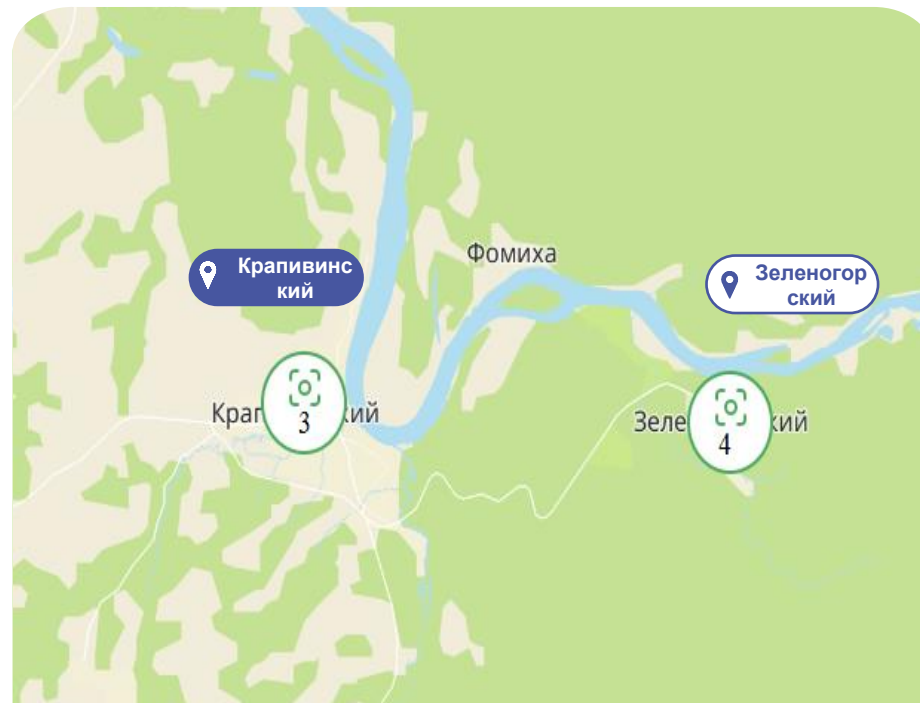
79,99 руб.  
водоотведение (м3)



5,37 руб.  
электроэнергия (кВт ч.)



3315,85 руб.  
отопление (за ед. энергии)

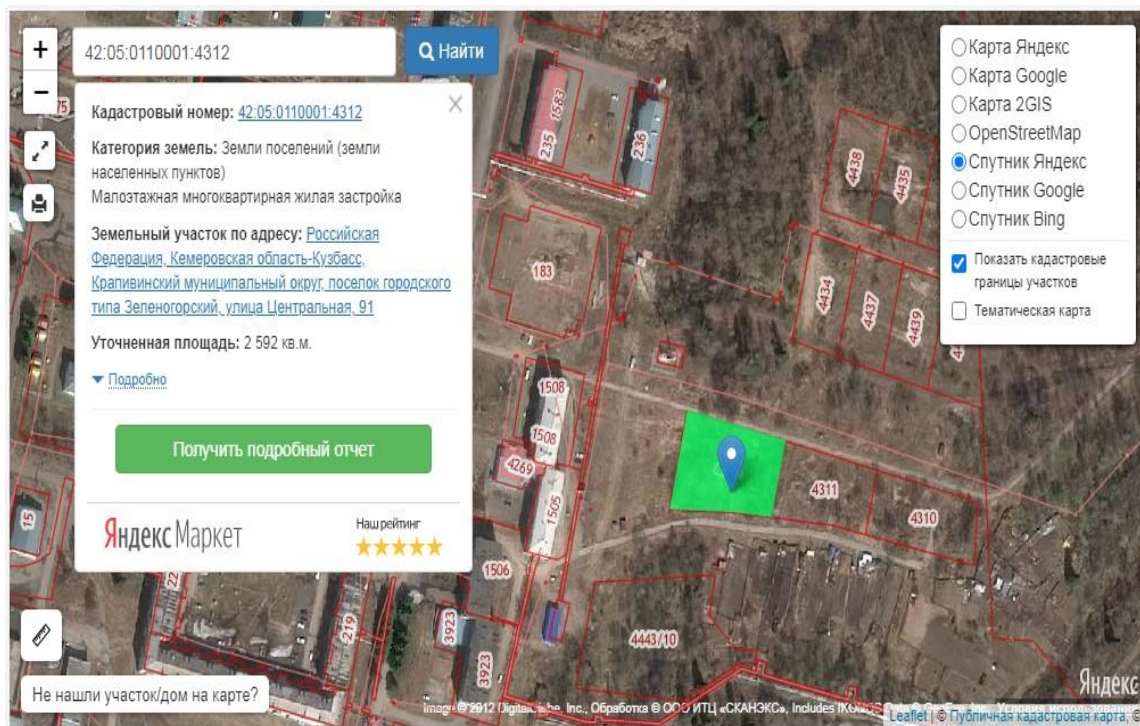


Ознакомиться с реестром инвестиционных площадок в округе можно на сайте: <https://www.krapivino.ru/node/63>

# СВОБОДНЫЕ ИНВЕСТИЦИОННЫЕ ПЛОЩАДКИ

Пгт. Зеленогорский, ул. Центральная, 91

Площадь участка – 0,2592 га



Тип площадки

Жилищная



Наличие автомобильных подъездных путей

На границе площадки



Ознакомиться с реестром инвестиционных площадок в округе можно на сайте: <https://www.krapivino.ru/node/63>



# СВОБОДНЫЕ ИНВЕСТИЦИОННЫЕ ПЛОЩАДКИ

Пгт. Зеленогорский, ул. Центральная, 92

Площадь участка – 0,1937 га



Тип площадки

Жилищная

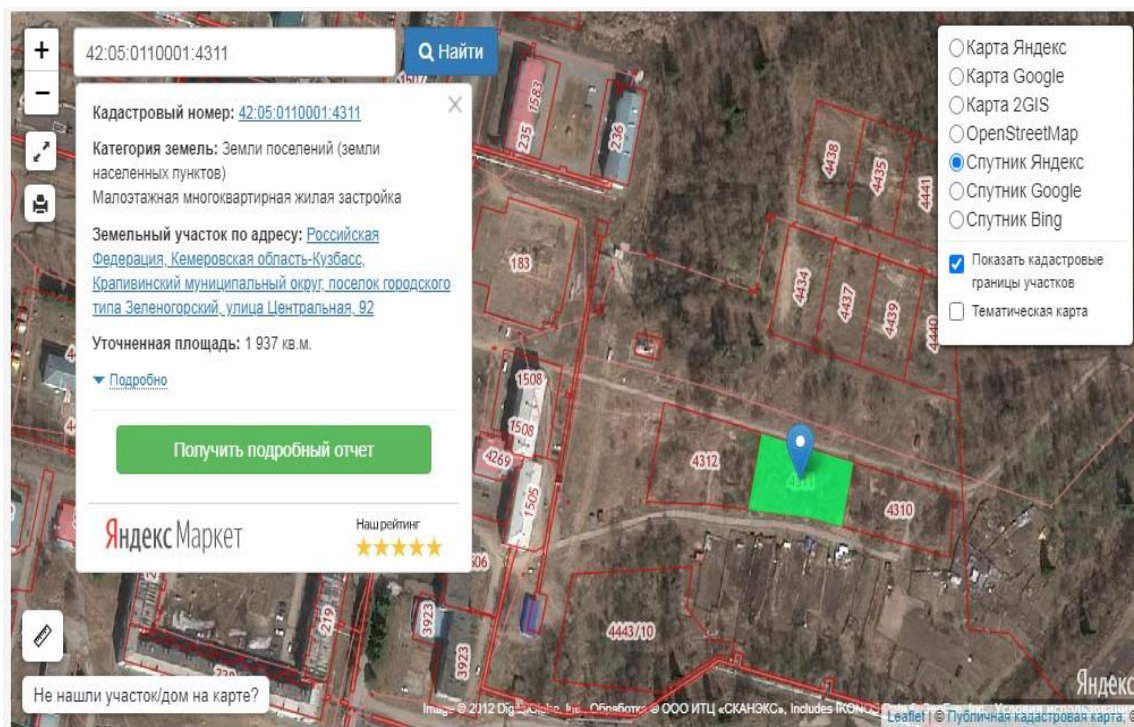


Наличие автомобильных  
подъездных путей

На границе площадки



Ознакомиться с реестром инвестиционных  
площадок в округе можно на сайте:  
<https://www.krapivino.ru/node/63>





# СВОБОДНЫЕ ИНВЕСТИЦИОННЫЕ ПЛОЩАДКИ

Пгт. Зеленогорский, ул. Центральная, 93

Площадь участка – 0,1999 га



Тип площадки

Жилищная

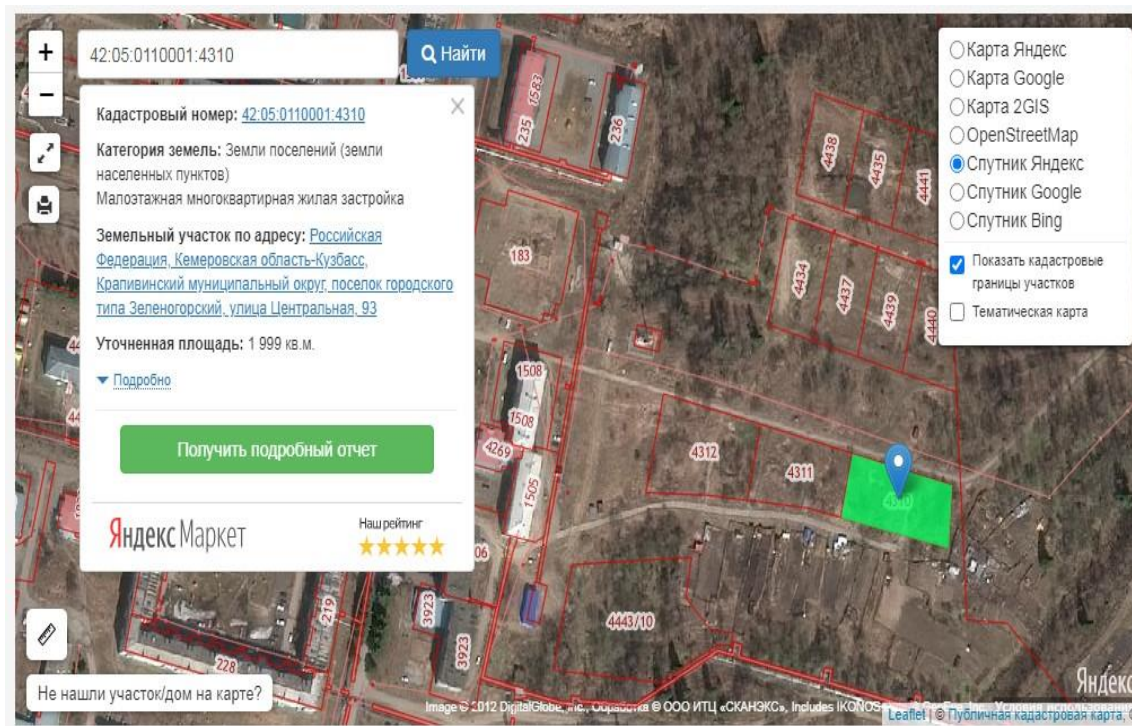


Наличие автомобильных  
подъездных путей

На границе площадки



Ознакомиться с реестром инвестиционных  
площадок в округе можно на сайте:  
<https://www.krapivino.ru/node/63>



# СВОБОДНЫЕ ИНВЕСТИЦИОННЫЕ ПЛОЩАДКИ

Пгт. Зеленогорский, ул. Промплощадка, 111

Площадь участка – 0,4512 га



Тип площадки

Транспортно - логистическая

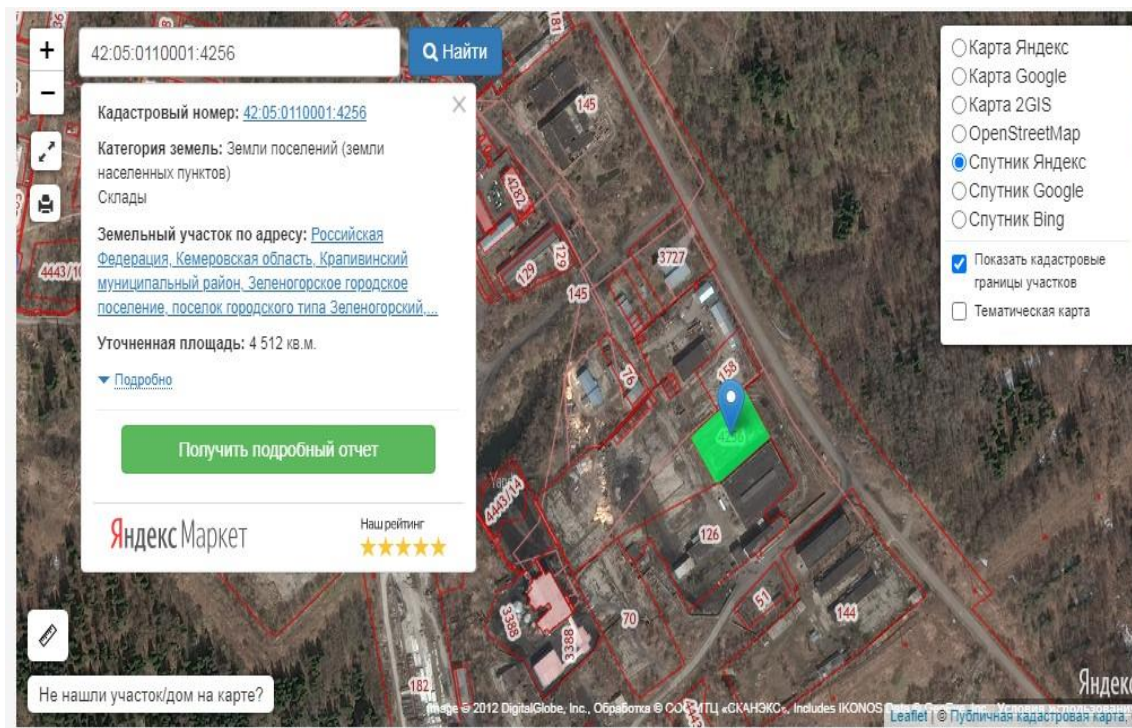


Наличие автомобильных  
подъездных путей

На границе площадки



Ознакомиться с реестром инвестиционных  
площадок в округе можно на сайте:  
<https://www.krapivino.ru/node/63>



# СВОБОДНЫЕ ИНВЕСТИЦИОННЫЕ ПЛОЩАДКИ

Пгт. Крапивинский, ул. Мостовая, 18

Площадь участка – 0,0813 га



Тип площадки

Административно - торговая

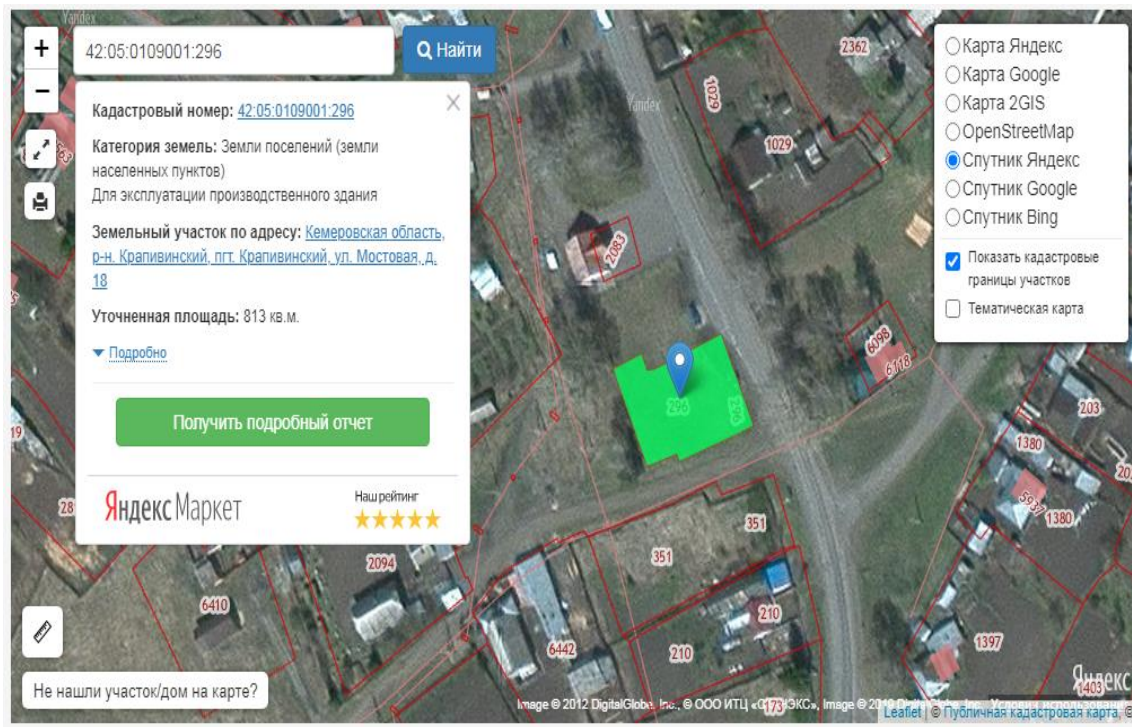


Наличие автомобильных  
подъездных путей

На границе площадки



Ознакомиться с реестром инвестиционных  
площадок в округе можно на сайте:  
<https://www.krapivino.ru/node/63>





# СВОБОДНЫЕ ИНВЕСТИЦИОННЫЕ ПЛОЩАДКИ

В северо-западной части пгт. Крапивинский

Площадь участка – 10 га



Тип площадки

Промышленная

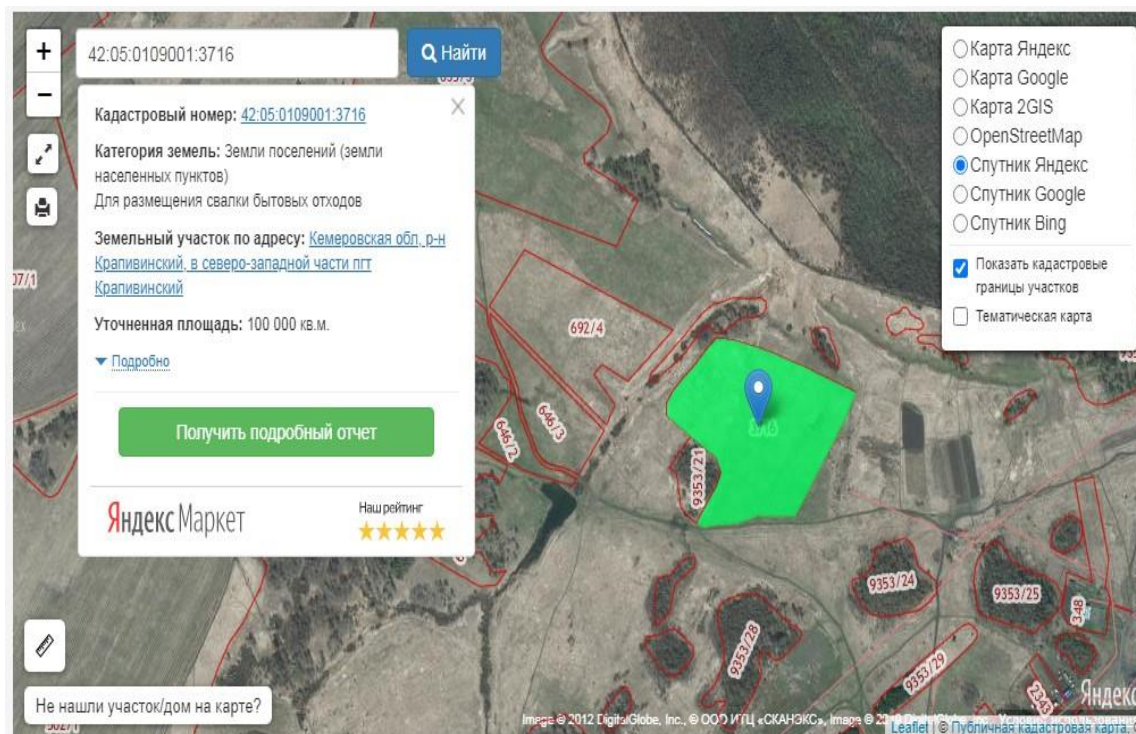


Наличие автомобильных  
подъездных путей

На границе площадки



Ознакомиться с реестром инвестиционных  
площадок в округе можно на сайте:  
<https://www.krapivino.ru/node/63>



# СВОБОДНЫЕ ИНВЕСТИЦИОННЫЕ ПЛОЩАДКИ

Пгт. Крапивинский, ул. Советская

Площадь участка – 0,1164 га



Тип площадки

Административно - торговая

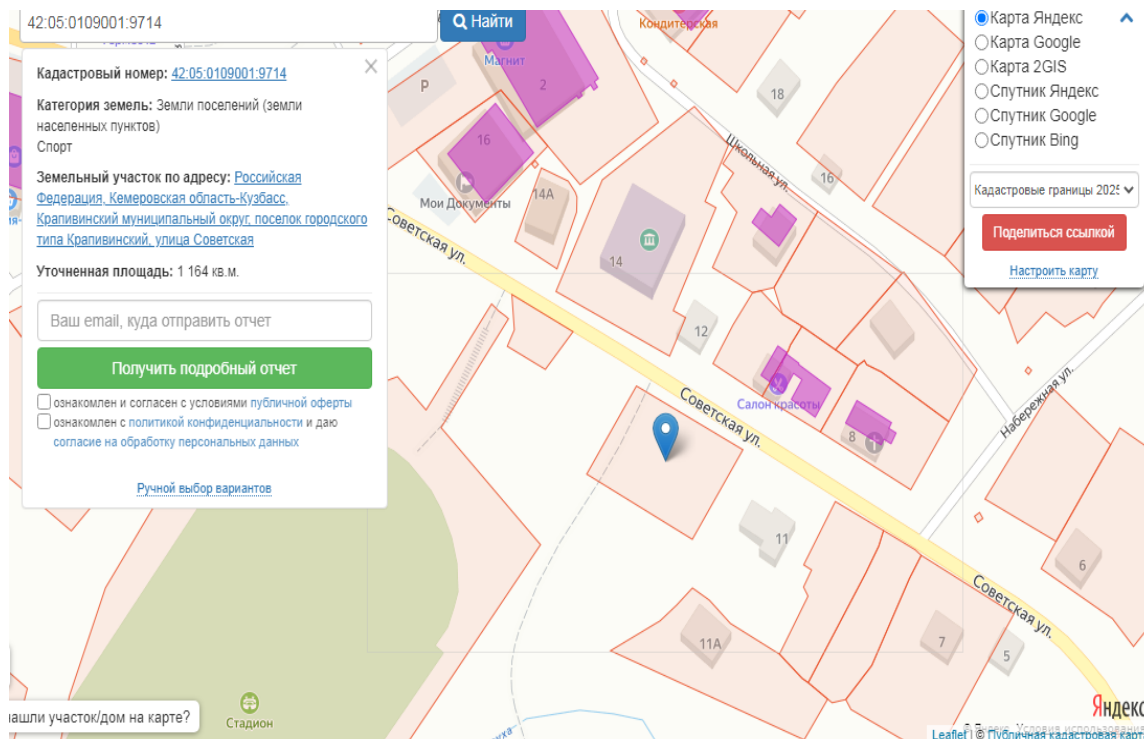


Наличие автомобильных  
подъездных путей

На границе площадки



Ознакомиться с реестром инвестиционных  
площадок в округе можно на сайте:  
<https://www.krapivino.ru/node/63>



# ДИАГНОСТИЧЕСКАЯ КАРТА МО ПО РАБОТЕ С ИНВЕСТОРАМИ И МЕХАНИЗМ РАБОТЫ С НИМИ

## КАК ЕСТЬ

## КАК ДОЛЖНО БЫТЬ

### ИНФОРМИРОВАНИЕ ИНВЕСТОРОВ И ПРЕДПРИНИМАТЕЛЕЙ



Сайт администрации, статьи на сайтах для инвесторов и предпринимателей, регулярная коммуникация: с предпринимателями (почтовая рассылка, звонки, общий чат администрации с предпринимателями)



Сайт администрации, статьи на сайтах для инвесторов и предпринимателей, регулярная коммуникация: с предпринимателями (почтовая рассылка, звонки, общий чат администрации с предпринимателями)

### РАСПРЕДЕЛЕНИЕ ПЛОЩАДОК



Площадки размещены на официальном сайте администрации Крапивинского муниципального округа



Привлечение инвесторов для распределения площадок через тендерную процедуру

### ИНФРАСТРУКТУРА НА ИНВЕСТИЦИОННЫХ ПЛОЩАДКАХ



Создание инфраструктуры по запросу инвестора



Создание инженерной и транспортной инфраструктуры до прихода инвестора на объект с целью экономии времени

### РАБОТА С ИНВЕСТОРАМИ БЕЗ ИНВЕСТИЦИОННОГО ПЛАНА



Проводятся переговоры и осмотр инвестиционных площадок по запросу инвестора



Проводятся переговоры и осмотр инвестиционных площадок по запросу инвестора

### РЕШЕНИЕ И УСКОРЕНИЕ РАССМОТРЕНИЯ АДМИНИСТРАТИВНЫХ ВОПРОСОВ



Личное сопровождение и контроль инвестиционным уполномоченным каждого крупного проекта на всех стадиях его реализации



Личное сопровождение и контроль инвестиционным уполномоченным каждого крупного проекта на всех стадиях его реализации

### РАБОТА С ПОТЕНЦИАЛЬНЫМИ ИНВЕСТОРАМИ



Подготовка к возможному приходу инвесторов, при возникновении интереса с их стороны



Подготовка к возможному приходу инвесторов, создание информационно-аналитических буклетов, сохранение контактов потенциальных инвесторов, составления списка для дальнейшей регулярной коммуникации

### РАБОТА С РЕАЛИЗОВАННЫМИ ПРОЕКТАМИ НА ИНВЕСТИЦИОННЫХ ПЛОЩАДКАХ



Регулярная обратная связь и помощь с дальнейшим развитием в случае необходимости



Регулярная обратная связь и помощь с дальнейшим развитием в случае необходимости

# МЕРЫ ГОСУДАРСТВЕННОЙ ПОДДЕРЖКИ



ГАУ КО «МОЙ БИЗНЕС»

<https://moibiz42.ru/>



АНО «ЦЕНТР ПОДДЕРЖКИ ЭКСПОРТА  
КУЗБАССА»

<https://export42.ru/>



ГКУ «АГЕНТСТВО ПО ПРИВЛЕЧЕНИЮ  
И ЗАЩИТЕ ИНВЕСТИЦИЙ КУЗБАССА»

<https://agency.keminvest.ru/>



АО «КУЗБАССКИЙ ТЕХНОПАРК»

<https://technopark42.ru/>



МКК «ГОСУДАРСТВЕННЫЙ ФОНД  
ПОДДЕРЖКИ  
ПРЕДПРИНИМАТЕЛЬСТВА  
КУЗБАССА»

<https://www.fond42.ru/>



ФОНД РАЗВИТИЯ  
ПРОМЫШЛЕННОСТИ КУЗБАССА

<http://frp42.ru/>



АО «ФЕДЕРАЛЬНАЯ КОРПОРАЦИЯ  
ПО РАЗВИТИЮ МАЛОГО И СРЕДНЕГО  
ПРЕДПРИНИМАТЕЛЬСТВА»

<https://corpmsp.ru/>



КУЗБАССКАЯ ТОРГОВО-  
ПРОМЫШЛЕННАЯ ПАЛАТА

<https://kuztpp.ru/>

# МИНИСТЕРСТВА, ОКАЗЫВАЮЩИЕ ПОДДЕРЖКУ ПРЕДПРИНИМАТЕЛЯМ И ИНВЕСТОРАМ



**МИНИСТЕРСТВО ПРОМЫШЛЕННОСТИ И  
ТОРГОВЛИ КУЗБАССА**



**МИНИСТЕРСТВО ЭКОНОМИЧЕСКОГО РАЗВИТИЯ  
КУЗБАССА**



**МИНИСТЕРСТВО СТРОИТЕЛЬСТВА КУЗБАССА**



**МИНИСТЕРСТВО КУЛЬТУРЫ И НАЦИОНАЛЬНОЙ  
ПОЛИТИКИ КУЗБАССА**



**МИНИСТЕРСТВО ТУРИЗМА КУЗБАССА**



**КОМИТЕТ ПО УПРАВЛЕНИЮ  
ГОСУДАРСТВЕННЫМ ИМУЩЕСТВОМ КУЗБАССА**



**МИНИСТЕРСТВО ЦИФРОВОГО РАЗВИТИЯ  
И СВЯЗИ КУЗБАССА**



**МИНИСТЕРСТВО СЕЛЬСКОГО ХОЗЯЙСТВА  
И ПЕРЕРАБАТЫВАЮЩЕЙ ПРОМЫШЛЕННОСТИ  
КУЗБАССА**



**МИНИСТЕРСТВО ЖИЛИЩНО – КОММУНАЛЬНОГО  
И ДОРОЖНОГО КОМПЛЕКСА КУЗБАССА**



**МИНИСТЕРСТВО ПРИРОДНЫХ РЕСУРСОВ И  
ЭКОЛОГИИ КУЗБАССА**



# ПРЕДЛОЖЕНИЯ ПО КОРРЕКТИРОВКЕ МЕР ФИНАНСОВОЙ И ОРГАНИЗАЦИОННОЙ ПОДДЕРЖКИ ПРОЕКТОВ

АКТИВНАЯ  
ИНФОРМАЦИОННАЯ  
И КОНСУЛЬТАЦИОННАЯ  
ПОДДЕРЖКА  
ПРЕДПРИНИМАТЕЛЕЙ



СНИЖЕНИЕ  
НАЛОГОВЫХ  
СТАВОК для МСП



УМЕНЬШЕНИЕ  
КОЛИЧЕСТВА  
БЮРОКРАТИЧЕСКИХ  
ПРОЦЕДУР  
для ПОЛУЧЕНИЯ МЕР  
ПОДДЕРЖКИ



ПЕРЕНОС ПРОЦЕДУР в ЭЛЕКТРОННЫЙ  
ВИД для СОКРАЩЕНИЯ ВРЕМЕННЫХ  
ИЗДЕРЖЕК






УМЕНЬШЕНИЕ КОЛИЧЕСТВА И СРОКОВ  
ПРОЦЕДУР, НЕОБХОДИМЫХ для  
ПОЛУЧЕНИЯ ИНВЕСТИЦИОННОЙ  
ПЛОЩАДКИ



# 

### 

 652440, Кемеровская область – Кузбасс, пгт. Крапивинский, ул. Юбилейная, 15
  + 7 (38446) 22-213
  adm-krapiv@ako.ru

### 




**БОБРОВСКАЯ  
РАИСА ВЛАДИМИРОВНА**

 + 7 (38446) 22-235  
8-953-064-6393

Заместитель главы Крапивинского муниципального округа (по экономике)

 zamekonom1@yandex.ru

### 

 650002, г. Кемерово, бульвар имени академика Л.С. Барбараша, зд. 1, 312 офис, 3 этаж
  + 7 (3842) 900-181
  info@investkuzbass.ru

### 


**ЧУРИНА  
ЕЛЕНА ВЛАДИМИРОВНА**

 + 7 (3842) 58-15-01

Бизнес - омбудсмен

 kemerovo@ombudsmanbiz.ru

### 

 650004, г. Кемерово, ул. 9 января, 12
  + 7 (3842) 78-06-06
  cpp@csbkem.ru

# СОСТАВ РАБОЧЕЙ ГРУППЫ



## ПРЕДСТАВИТЕЛИ АДМИНИСТРАЦИИ КРАПИВИНСКОГО МУНИЦИПАЛЬНОГО ОКРУГА



### КЛИМИНА ТАТЬЯНА ИВАНОВНА

ГЛАВА КРАПИВИНСКОГО  
МУНИЦИПАЛЬНОГО ОКРУГА

Тел. приемной: 8 (38446) 22-213  
e-mail: adm-krapiv@ako.ru



### БОБРОВСКАЯ РАИСА ВЛАДИМИРОВНА

ИНВЕСТИЦИОННЫЙ УПОЛНОМОЧЕННЫЙ  
ЗАМЕСТИТЕЛЬ ГЛАВЫ КРАПИВИНСКОГО  
МУНИЦИПАЛЬНОГО ОКРУГА (ПО ЭКОНОМИКЕ)

Тел.: 8 (38446) 22-235  
e-mail: zamekonom1@yandex.ru

### АРНОЛЬД НАТАЛЬЯ ФРИДРИХОВНА

ПЕРВЫЙ ЗАМЕСТИТЕЛЬ ГЛАВЫ КРАПИВИНСКОГО МУНИЦИПАЛЬНОГО ОКРУГА (ПО  
ЖИЛИЩНО-КОММУНАЛЬНОМУ ХОЗЯЙСТВУ, КАПИТАЛЬНОМУ СТРОИТЕЛЬСТВУ И  
ДОРОЖНОМУ ХОЗЯЙСТВУ)

Тел.: 8 (38446) 22-970

### ГОЛОШУМОВА ЕКАТЕРИНА АНАТОЛЬЕВНА

ЗАМЕСТИТЕЛЬ ГЛАВЫ КРАПИВИНСКОГО МУНИЦИПАЛЬНОГО ОКРУГА (ПО СОЦИАЛЬНЫМ  
ВОПРОСАМ)

Тел.: 8 (38446) 21-162  
e-mail: tel22391.2020@yandex.ru

### СУХОРУКОВА ЮЛИЯ ВИКТОРОВНА

НАЧАЛЬНИК МКУ «УПРАВЛЕНИЕ ПО ЖИЗНЕОБЕСПЕЧЕНИЮ И СТРОИТЕЛЬСТВУ  
АДМИНИСТРАЦИИ КРАПИВИНСКОГО МУНИЦИПАЛЬНОГО ОКРУГА»

Тел.: 8 (38446) 22762  
e-mail: gkh\_krp@mail.ru

### ЛАРИНА ЕКАТЕРИНА ВАЛЕНТИНОВНА

ПРЕДСЕДАТЕЛЬ КОМИТЕТА ПО УПРАВЛЕНИЮ МУНИЦИПАЛЬНЫМ ИМУЩЕСТВОМ  
КРАПИВИНСКОГО МУНИЦИПАЛЬНОГО ОКРУГА

Тел.: 8 (38446) 21-202  
e-mail: kumi-krp@yandex.ru

### МИРОШНИКОВ АЛЕКСАНДР ЮРЬЕВИЧ

НАЧАЛЬНИК ОТДЕЛА АРХИТЕКТУРЫ И ГРАДОСТРОИТЕЛЬСТВА

Тел.: 8 (38446) 22-255  
e-mail: arhitektura-krp@yandex.ru

### ОТДЕЛ ПРЕДПРИНИМАТЕЛЬСТВА И ПОТРЕБИТЕЛЬСКОГО РЫНКА АДМИНИСТРАЦИИ КРАПИВИНСКОГО МУНИЦИПАЛЬНОГО ОКРУГА

Тел.: 8 (38446) 22-181  
e-mail: oppr.22181@yandex.ru

