

A map of the Kravinko municipal district is shown in the background. The map features a network of roads and rivers, with several locations marked by red circles. The text is overlaid on the map in a large, bold, blue font. The text reads: "Итоги социально-экономического развития Крапивинского муниципального района в 2015 году".

Итоги социально-экономического развития Крапивинского муниципального района в 2015 году

Подготовлено по данным Кемеровостата, органов МСУ, учреждений района

Сельское хозяйство



□ Темпы роста производства продукции животноводства в 2015 году к 2014 году:

- мясо – **102 %**
- молоко – **102,7 %**
- яйца – **101 %**



□ поголовье КРС на 1.01.2016 года составило **10751 голов**, в том числе коров – 5640 голов.



Малый бизнес

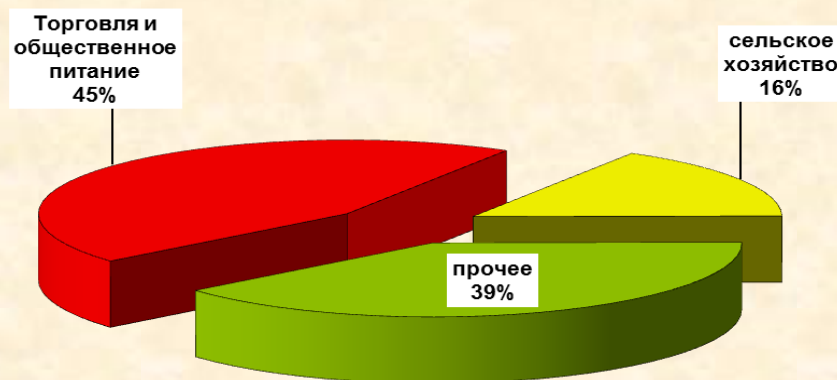


- В сфере малого и среднего предпринимательства занято 4 тыс. человек

Оборот предприятий и организаций района



Доля субъектов малого предпринимательства по видам деятельности



Производство товаров и услуг



□ В 2015 году объем отгруженных товаров собственного производства, выполненных работ и услуг составил **391 млн.рублей**. Производство по видам деятельности характеризуется следующими темпами (в действующих ценах) к 2014г.:

- добыча полезных ископаемых – - **87,1%**;
- обрабатывающие производства – **103,4 %**;
- производство и распределение электроэнергии, газа и воды – **90,5%**.



Строительство

ЖИЛЬЯ



- В 2015 году введено **8368 кв. метров** жилья
- Объем ввода жилья в расчете на душу населения составил **0,36 кв.метров**



Общая площадь жилого фонда на 1.01.2016г – 542 тыс.кв.метров.

Обеспеченность жильем по состоянию на 1.01.2016 года – 23,1 кв.м. на человека



Инвестиции в основной капитал



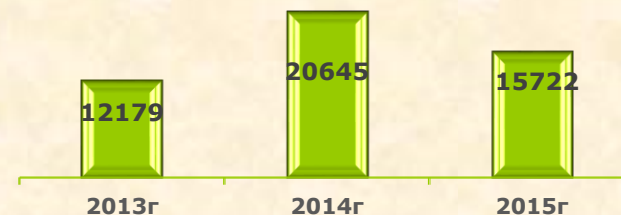
- Объем инвестиций в основной капитал в 2015 году:
 - всего – 1779 млн.руб.
 - по крупным и средним организациям – 1438 млн.руб.
- Объем работ, выполненных по виду деятельности «Строительство» в 2015 году – 1842 млн.руб.



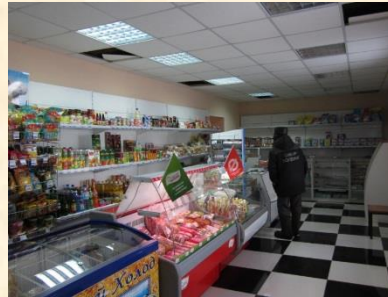
Инвестиции по видам основных фондов (по крупным и средним организациям),%



Объем инвестиций в основной капитал (за исключением бюджетных средств) в расчете на 1 человека населения, рублей



Потребительский рынок



- ❑ Оборот розничной торговли в товарной массе – 92,3% к уровню 2014 года (963 млн.руб.);
- ❑ Объем платных услуг, оказанных населению – 97,4% к уровню 2014 года в сопоставимых ценах (346млн.рублей);
- ❑ Оборот общественного питания – 85,7% к уровню 2014 года в сопоставимых ценах (25,3млн.рублей)



Уровень жизни



- Средняя заработная плата 1 работающего (без субъектов малого предпринимательства) в 2015 году увеличилась на 4,4 % к уровню 2014 года и составила 21158 рублей.
- Средний размер назначенных месячных пенсий увеличился на 10,8 % к уровню 2014 года и составил 10925 рублей.

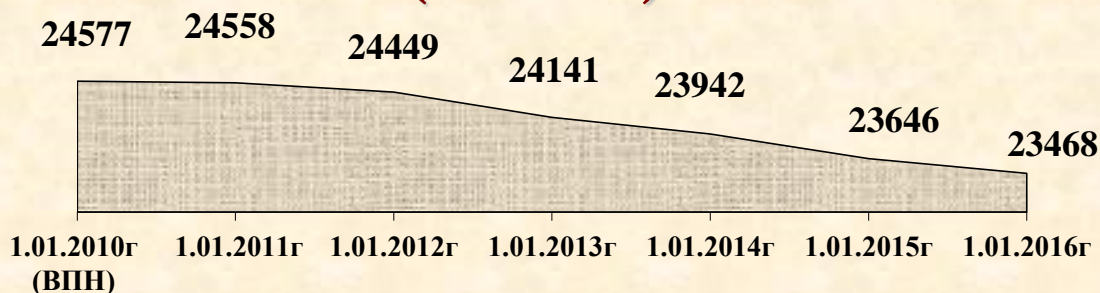




Население

- Численность населения района на 1.01.2016г составила 23,5 тыс. человек
- За январь-декабрь 2015г в расчете на 1000 жителей:
 - Рождаемость составила 13,2 чел.
 - Смертность составила 16,6 чел.
- Естественная убыль за 2015г – 3,4 чел. на 1000 жителей
- Миграционная убыль за 2015 год – 98 человек

Динамика численности населения района (человек)



Занятость

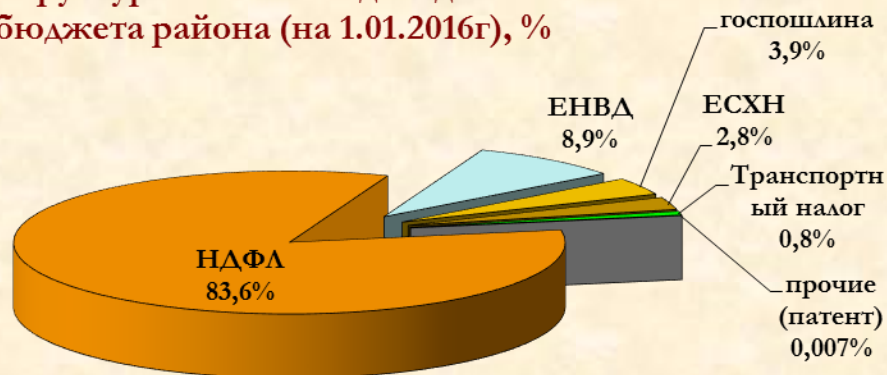


- Всего трудовых ресурсов-13,7 тыс. человек,
- Занято в экономике – 7 тыс. человек
- На учете в центре занятости населения на 01.01.2016 года состоял 781 безработный.
- Уровень безработицы на 1.01.2016г составил 6,2% к трудоспособному населению
- Напряженность на регулируемом рынке труда на 01.01.2016 года составила 9,3 человек на одну заявленную вакансию
- Создано за 2015 год 206 рабочих мест.

Бюджет Крапивинского района



Структура налоговых доходов бюджета района (на 1.01.2016г), %



Структура неналоговых доходов бюджета района (на 1.01.2016г), %



Структура расходов бюджета района, %

