The background features a light brown map of the Kravinkino district. Overlaid on the map are two golden wheat stalks and a golden gear, symbolizing agriculture and industry.

**Итоги
социально-экономического
развития
Крапивинского
муниципального
района
за 2016 год**

Подготовлено по данным Кемеровстата, органов МСУ, учреждений района

Сельское хозяйство



□ Валовый сбор зерновых в 2016 году – 59,6 тыс.тонн. Урожайность – 15,6ц/га.

□ Темпы роста производства продукции животноводства за 2016 год к 2015 году:

- мясо – 93,7 %
- молоко – 99,5 %
- яйца – 101,1%

□ поголовье КРС на 1.01.2017 года составило 11,3тыс.голов,

в том числе коров–5,6тыс.голов.



Малый бизнес

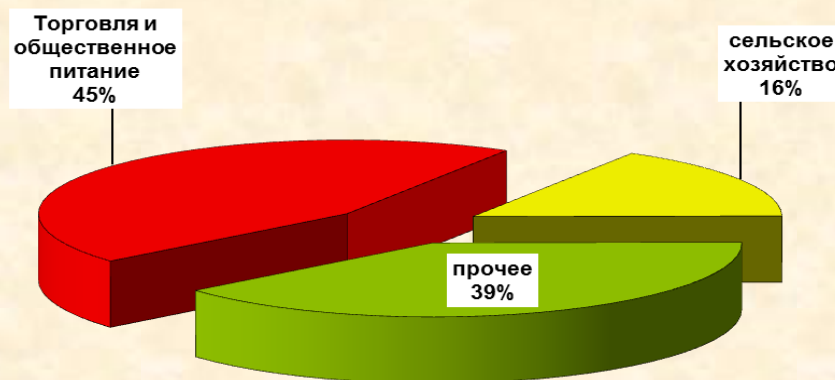


- В сфере малого и среднего предпринимательства занято 4 тыс. человек

Оборот предприятий и организаций района



Доля субъектов малого предпринимательства по видам деятельности



Производство товаров и услуг



□ В 2016 году объем отгруженных товаров собственного производства, выполненных работ и услуг составил *381млн.рублей*. Производство по видам деятельности характеризуется следующими темпами (в действующих ценах) к 2015 году:

- добыча полезных ископаемых – *76,3%*;
- обрабатывающие производства – *103,1 %*;
- производство и распределение электроэнергии, газа и воды – *92,1%*.



Строительство

ЖИЛЬЯ



- За 2016 год введено *3,3 тыс. кв. метров* жилья
- Объем ввода жилья в расчете на душу населения составил *0,14 кв. метров*



Общая площадь жилого фонда на 1.01.2017г – 545 тыс. кв. метров.

Обеспеченность жильем по состоянию на 1.01.2017 года – 23,2 кв. м. на человека



Инвестиции в основной капитал



- Объем инвестиций в основной капитал за 2016 год:
 - всего – 247млн.руб.
 - по крупным и средним организациям–49,3 млн.руб.
- Объем работ, выполненных по виду деятельности «Строительство» за 2016 год– 339 млн.руб.



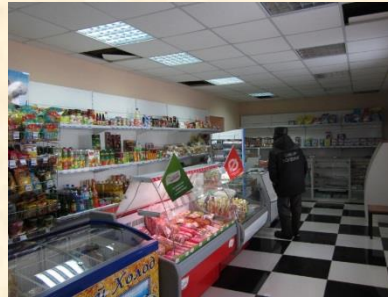
Инвестиции по видам основных фондов (по крупным и средним организациям),%



Объем инвестиций в основной капитал (за исключением бюджетных средств) в расчете на 1 человека населения, рублей



Потребительский рынок



- ❑ Оборот розничной торговли в товарной массе – 103,4% к уровню 2015 года (1169млн.руб.);
- ❑ Объем платных услуг, оказанных населению–107,1% к уровню 2015 года в сопоставимых ценах (385 млн.рублей);
- ❑ Оборот общественного питания – 94,6% к уровню 2015 года в сопоставимых ценах (24,6млн.рублей)



Уровень жизни



- Средняя заработная плата 1 работающего (без субъектов малого предпринимательства) за январь-декабрь 2016 года составила 22,1 тыс.рублей.
- Средний размер назначенных месячных пенсий в январе-декабре 2016 года увеличился на 3,1 % к уровню соответствующего периода 2015 года и составил 11263 рубля.

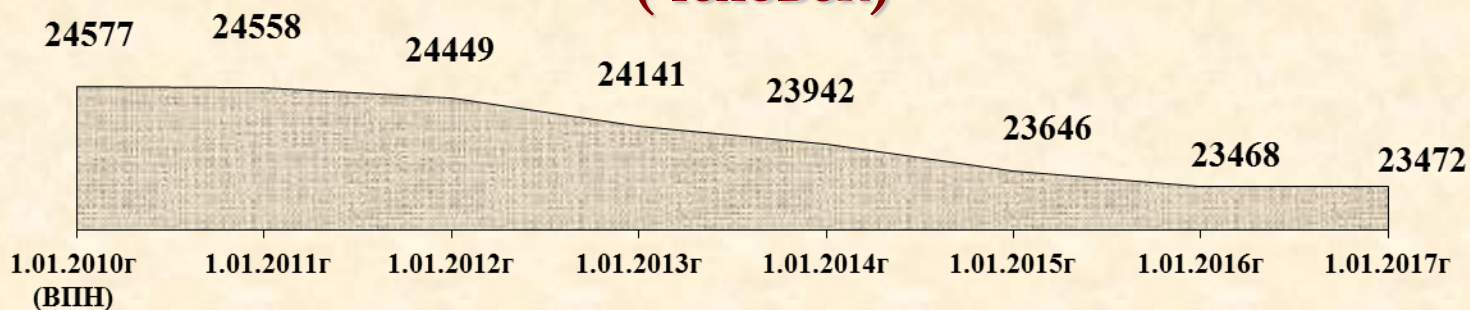




Население

- Численность населения района на 1.01.2017г (расчетная) составила 23,5 тыс. человек
- За 2016г в расчете на 1000 жителей:
 - Рождаемость составила 14,2 чел. (2015г-13,2чел)
 - Смертность составила 13,3 чел. (2015г-16,6чел.)
- В 2016г рождаемость превысила смертность на 6,4%. Естественная прибыль населения и составила 0,8 чел. на 1000жителей (в 2015г естественная убыль 3,4 чел. на 1000 жителей).
- Миграционная убыль за 2016год–16 человек (2015г- 98 чел)

Динамика численности населения района (человек)



Занятость



- Всего трудовых ресурсов-13,7 тыс. человек,
- Занято в экономике – 7 тыс. человек
- На учете в центре занятости населения на 01.01.2017 года состояло 719 безработных.
- Уровень безработицы на 1.01.2017г составил 5,9% к численности населения в трудоспособном возрасте
- Напряженность на регулируемом рынке труда на 01.01.2017 года составила 8,6 человек на одну заявленную вакансию
- Создано за 2016 год 213 рабочих мест.

Бюджет

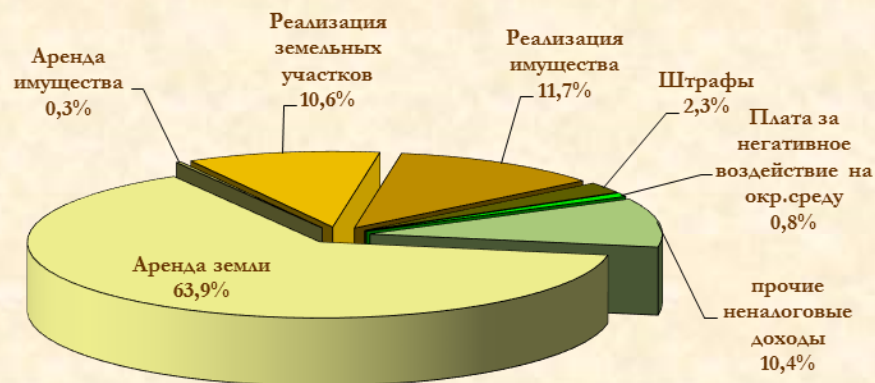
Крапивинского района



Структура налоговых доходов бюджета района (на 1.01.2017г), %



Структура неналоговых доходов бюджета района (на 1.01.2017г), %



Структура расходов бюджета района, %

